



Inspirationskatalog Pædagogiske forløb på jeres skole

Velkommen til inspirationskataloget

Dette katalog er en videreudvikling af det kursuskatalog, der plejer at være omdrejningspunktet for fælles kompetenceudvikling på skoleområdet i Horsens Kommune.

I det kommende skoleår afprøver vi et andet format, hvor kompetenceudvikling forankres lokalt på de enkelte skoler. Det gør vi for at imødekomme den efterspørgsel, vi allerede oplever.

Vi tror, at kompetenceudvikling har mere effekt, når den forankres mere naturligt i jeres hverdagspraksisser, hvor vi har mulighed for at tilrettelægge forløb med afsæt i jeres kontekst.

Inspiration til forløb tilpasset jeres kontekst

Inspirationskataloget her skal forstås som netop inspiration. Vi har nedenfor skitseret mulige forløb, som bygger videre på allerede afprøvede indsatser. Det er ikke fastlåste eller generiske beskrivelser. Vi vil altid rammesætte et forløb i en tæt dialog med jer og med afsæt i netop jeres kontekst, ønsker og behov.

Er I søgende på andre tematikker, er vi også åbne for en dialog og har flere specialer at byde ind med i kapacitetsopbygningen.

Endelig er kataloget dynamisk, og vi vil tilpasse indholdet løbende i takt med, at vi sammen gør os erfaringer. Nye forløb kan komme til, og nogle kan måske udgå.

Fokus på den fagprofessionelles rolle s. 3-8

Fokus på trivsel i læringsmiljøet s. 9-11

Fokus på faglige områder s. 12-15

Hvem kan I kontakte?

Der er angivet en eller flere kontaktpersoner under hver beskrivelse, som I kan henvende jer til, hvis forløbet har jeres interesse. I den indledende dialog vil det aftales, hvornår et forløb kan afvikles. Hvis flere skoler ønsker indsatser samtidigt, vil vi lave en fælles prioritering, hvor flest skoler bliver tilgodeset.

Tværgående Enhed for Læring

Fokus på den fagprofessionelle rolle



Co-teaching i praksis

Deltagelsesmuligheder for alle elever

Målgruppe

Klasseteam, ressourcpersoner og vejledere

Om forløbet

Forløbet er et praksisnært co-teachingforløb, der tager afsæt i data fra klassen (fx observationer, elevprodukter eller test fra evalueringsplanen eller andet).

Tilrettelæggelse af forløbet

Vi planlægger, gennemfører og evaluerer undervisningen sammen med lærerne og evt. vejleder med fokus på at skabe deltagelsesmuligheder for alle elever. Det er også muligt at tilrettelægge det som en tværfaglig indsats, hvor fx en talehørekonsulent eller flersprogs konsulent kan bidrage.

Skolen afsætter tid til de tre faser:

1) Fælles forberedelse

- Vi identificerer konkrete deltagelsesudfordringer i klassen og vælger fokus (fx ordblindhed, DLD/sproglige vanskeligheder, flersprogethed eller generelle deltagelsesmuligheder)
- Vi aftaler indhold, struktur og roller

2) Co-teaching i undervisningen

Undervisningen gennemføres med afprøvning af konkrete didaktiske greb, fx:

- Tydelige læringsmål
- Stilladsring og modellering
- Differentiering
- Observationer med fokus på deltagelse
- Afprøvning af de 6 co-teachingformer

3) Fælles evaluering

Løbende refleksioner med lærere og vejleder:

- Deltog alle elever?
- Var der tegn på læring?
- Var der barrierer?
- Hvad skal vi justere på?



Kontakt: Birgitte Pallesen, bpal@horsens.dk

Din rolle som professionel i et arbejde præget af følelsesmæssige krav

Målgruppe

Ledelse og medarbejdere.

Om forløbet

Forløbet tager afsæt i arbejdet med høje følelsesmæssige krav, som ofte kendetegner lærer- og pædagogrollen. I dagligdagen kan medarbejdere stå i følelsesmæssigt pressede situationer, fx i mødet med det enkelte barn, klassen, forældre eller i samarbejdet med kolleger.

Baggrund og fokus

Høje følelsesmæssige krav kan påvirke det psykiske arbejdsmiljø og øge risikoen for stress, udbrændthed og mistrivsel. Forløbet sætter fokus på, hvad følelsesmæssige krav er, hvilke faktorer der påvirker belastningen, og hvordan disse krav kan komme til udtryk i hverdagen.

Formål

Formålet med forløbet er at skabe øget forståelse for egne og andres reaktioner i arbejdet med høje følelsesmæssige krav og styrke medarbejdernes handlemuligheder i pressede situationer. Forløbet skal bidrage til at forebygge belastningsreaktioner og styrke trivlsen.

Fagligt indhold og fokus

I forløbet arbejdes der med forståelsen af, hvorfor mennesker reagerer, som de gør – både i situationer med lav belastning, og når presset stiger. Deltagerne får inspiration til at forstå egen adfærds- og kommunikationsstil og opnår øget bevidsthed om andres kommunikation, præferencer og motivation. Med et humoristisk og praksisnært afsæt introduceres en enkel forståelsesramme, der kan anvendes til mere strategisk kommunikation, samarbejde og konflikthåndtering.

Kontakt

Maria Zedlitz Krüger, mkm@horsens.dk



Konkrete metoder og tilgange til psykisk arbejdsmiljø

Forløbet præsenterer konkrete metoder og tilgange til at analysere og arbejde med det psykiske arbejdsmiljø. Der arbejdes med et helhedsperspektiv, hvor både den enkelte, teamet, ledelsen og organisationen inddrages med henblik på at skabe fælles handlemuligheder.

Tilrettelæggelse af forløbet

Forløbet tilrettelægges som en vekselvirkning mellem oplæg og øvelser, både individuelt og i teams. Indhold og fokus aftales lokalt og tilpasses jeres kontekst og behov.

Forløbet består som udgangspunkt af to gange à to timer, men kan udvides efter behov. Der er mulighed for fx at inddrage kollegial supervision som en forebyggende indsats mod udbrændthed og sygefravær.

En forudsætning for forløbets udbytte er, at både ledelse og medarbejdere har mod på at se indad og arbejde med egen professionelle rolle som afsæt for forandring.

Pædagogiske læringsfællesskaber i praksis

Hvordan får vi det til at leve?

Målgruppe

Lærere, pædagoger og teamkoordinatorer eller vejledere, der indgår i professionelle læringsfællesskaber. Der forventes aktiv deltagelse og et tæt samarbejde med nærmeste leder for at sikre forankring.

Om forløbet

Professionelle læringsfællesskaber (PLF) er et centralt omdrejningspunkt for udvikling af pædagogisk praksis. Erfaringer viser dog, at samarbejdet i team ikke altid får det ønskede afsæt i børnenes læring og trivsel eller understøtter de fagprofessionelles fælles udvikling. Dette forløb tager afsæt i teamets samarbejde og har fokus på, hvordan professionelle læringsfællesskaber kan styrkes gennem strukturerede processer og en undersøgende mødekultur.

Baggrund og fokus

Forløbet tager udgangspunkt i deltagernes rolle som medskabere af det professionelle læringsfællesskab. Der arbejdes med forståelsen af de sociale og psykologiske faktorer, der påvirker vores evne til at reflektere, lære og udvikle praksis sammen. Når disse faktorer forbliver usynlige, kan de fungere som stopklodser for udvikling; når de bringes frem i fælles opmærksomhed, kan de åbne for nye handlemuligheder.

Formål

Formålet med forløbet er at styrke kvaliteten af samarbejdet i professionelle læringsfællesskaber og skabe bedre betingelser for fælles refleksion, læring og praksisudvikling. Forløbet skal understøtte, at teamets samarbejde i højere grad bidrager til både børnenes læring og de fagprofessionelles udvikling.

Fagligt indhold og fokus

Et centralt tema i forløbet er arbejdet med møderne i PLF. Samarbejdets kvalitet afhænger i høj grad af tydelig mødeledelse og klare strukturer, som skaber rammer for åben kommunikation, aktiv deltagelse og praksisnære drøftelser.

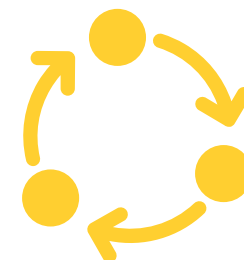
Tilrettelæggelse af forløbet

Forløbet tilrettelægges med en vekselvirkning mellem korte faglige oplæg, praksisnære øvelser, individuelle refleksioner og fælles drøftelser. Mellem mødegangene forventes deltagerne at afprøve udvalgte greb i egen praksis og bringe erfaringerne tilbage til fælles refleksion. Forløbet understøtter en forståelse af, at pædagogisk praksis udvikler sig én handling ad gangen

Forløbet kan med fordel strække sig over en længere periode og justeres løbende i samarbejde mellem ledelse, team og konsulent, så indhold og fokus tilpasses den lokale kontekst og de behov, der opstår undervejs.

Kontakt

Winnie Henriksen, whe@horsens.dk
Christina Tagmose, buct@horsens.dk
Iben Kyhl Nielsen, ibth@horsens.dk



Kropslig dannelse og bevægelses-didaktik

Inspiration til mere bevægelse, leg og kropslighed i undervisningen og frikvartererne.

Målgruppe

Forløbet henvender sig til lærere og pædagoger, der ønsker at udforske mulighederne for mere fysisk udfoldelse, leg og kropslighed i skolehverdagen.

Formål

Forløbets formål er at understøtte anvendelsen af bevægelse, leg og kropslighed som didaktiske og pædagogiske greb i skolen. Forløbet tager afsæt i solid viden om betydningen af bevægelse, kropslighed og leg for læring, trivsel og deltagelsesmuligheder.

Indhold

Sammen er vi fx nysgerrige på:

- Er elevernes dagligdag primært præget af stillesiddende aktiviteter?
- Hvordan påvirker det ro/uro i klassen, når der implementeres mere bevægelse, leg og kropslighed i undervisningen?
- Hvilken betydning har den kropslige, legende tilgang for elevernes motivation og læringsmæssige udbytte af undervisningen?
- Hvordan kan arbejdet med bevægelse og kropslig dannelse styrke fællesskaberne i skolen?
- Hvordan kan et styrket fokus på bevægelsesdidaktik og kropslig literacy/ dannelse være med til at skabe nye deltagelsesbaner i skolehverdagen for forskellige elever?

Kontakt

Dorthe Nielsen, dom@horsens.dk



Forløbet

Forløbet tager afsæt i jeres konkrete praksis og er designet som et undersøgelsesfællesskab, hvor lærere/pædagoger i klassen og konsulenten deltager undersøgende og udviklingsorienteret. Først afstemmer vi sammen fokusområder for forløbet. Herefter foretages observationer i undervisningen/frikvarteret med fokus på kvalitativ afdækning af mønstre og dynamikker ift. bevægelse, kropslig udfoldelse og leg i netop denne klasse/årgang. Observationerne danner grundlag for fælles dialog og input til at udvikle undervisningen og skolehverdagen i retning af mere kropslighed, leg og bevægelse. Der aftales prøvehandlinger for den kommende periode på 2-4 uger. Herefter mødes vi til opfølgning, dialog, nye input og et blik fremadrettet.

AI i hverdagen

Fra værktøj til didaktisk assistent

Hvem

Lærere og pædagoger (målrettet teams i fx dansk, matematik eller indskoling/SFO) samt skoleledelsen (som ansvarlige for rammesætning og tidsmæssig prioritering).

Hvad

Forløbet er designet som et pædagogisk sprint, hvor vi støtter skolen i at gå fra usikkerhed til kontrolleret afprøvning af AI. Vi arbejder ikke med teknologien i et vakuum, men som en integreret del af skolens eksisterende didaktik.

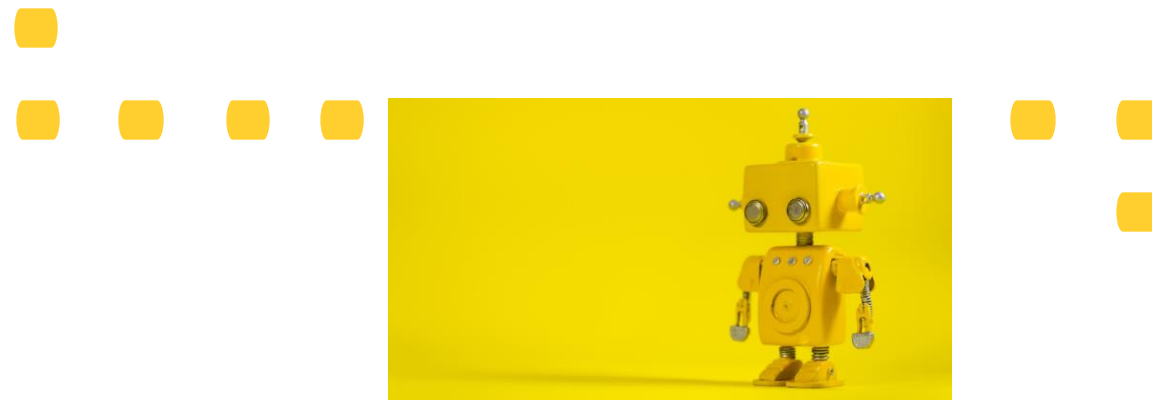
Proces

Styring & ansvar: Vi etablerer rammen om, at læreren altid har det faglige ansvar. Vi arbejder målrettet med ledelsen om at sætte de etiske og faglige retningslinjer.

Mentalitetsændring: Vi flytter fokus fra AI som en "søgemaskine/facitliste" til AI som en "pædagogisk assistent".

Praksisnær forankring: Forløbet er bygget op omkring dynamiske prøvehandlinger. Vi faciliterer overgangen fra teori til klasseværelse, hvor personalet indsamler egne erfaringer til fælles vidensdeling.

Evaluering: Vi følger op på lærernes hverdagspraksis, så AI bliver en holdbar løsning.



Forløbet kan justeres i omfang alt efter skolens modenhed, og det kan med fordel kobles til eksisterende indsatser omkring digital dannelse, teknologiforståelse eller andet.

Kontakt

Anders Krejlgaard, alak@horsens.dk

Fokus på trivsel i læringsmiljøet



Klasseafdækning ved mistrivsel og komplekse klasseudfordringer

Hvordan kan vi forstå klassens udfordringer og tilrettelægge relevante faglige, sociale og pædagogiske indsatser?

Målgruppe

Klasseteams, relevante ressourcepersoner, vejledere og skoleledelse.

Om forløbet

Forløbet retter sig mod klasser, hvor der er tegn på mistrivsel og komplekse udfordringer i læringsfællesskabet. Det kan eksempelvis komme til udtryk gennem mobning, fravær, konflikter, et uroligt eller utrygt læringsmiljø samt relationsproblematikker mellem elever og det pædagogiske personale.

Formål

Forløbet har til formål at skabe et fælles og kvalificeret grundlag for at forstå problematikkerne og pege på relevante indsatser, som kan styrke både elevernes deltagelsesmuligheder, trivsel og læring.

Tilrettelæggelse af forløbet

Omfang og varighed tilpasses klassens situation og skolens behov. Der kan også tages afsæt i en årgang og ikke blot et klasseteam. Ledelsen spiller selvfølgelig en vigtig rolle i prioritering af indsats.

Kontakt

Karsten Bjerg Düring, kbd@horsens.dk
Rasmus Ulsøe Kær, ruk@horsens.dk



Fagligt indhold

Indledende dataanalyse

Forløbet indledes med en kvantitativ dataanalyse, hvor relevante faglige data undersøges for at afdække mønstre og mulige sammenhænge mellem faglige udfordringer og sociale problematikker i klassen. Hvor det er relevant, kan analysen suppleres med data om trivsel og fravær.

Kvalitativ afdækning af klassen

Den kvantitative analyse suppleres med en kvalitativ afdækning, som kan omfatte klasse-trivselsundersøgelse, videoobservationer af undervisningen, fokusgruppeinterview samt andre relevante praksisnære perspektiver på klassens relationer, deltagelsesformer og læringsmiljø.

Analyse og fælles refleksion

Den samlede afdækning danner grundlag for fælles drøftelser, hvor vi sammen opstiller hypoteser om mulige årsager til problematikkerne. På den baggrund aftales en indsats, som tager afsæt i klassens konkrete udfordringsbillede og skolens hverdag. Vi iværksætter herefter prøvehandling og justeringer i fællesskab. Det kan fx være sparring til team og ledelse, didaktiske eller organisatoriske justeringer, støtte til arbejdet med klassemiljø og relationer eller andre målrettede udviklings- og understøttelsesgreb.

Hjælp det frustrerede barn

Forståelse for og arbejde med børns følelsesmæssige udvikling og reaktioner

Målgruppe

Pædagoger og lærere på både almen- og specialområdet.

Om forløbet

Formålet med dette forløb er, at du som professionel får større viden og forståelse for børns følelsesmæssige udvikling og følelsesmæssige reaktioner - og hvordan det kan understøttes og forebygges i din pædagogiske praksis med henblik på at skabe et bedre læringsmiljø for både børn og voksne.

Baggrund

Der tages udgangspunkt i Bruce Perry, Susan Hart og Bo Hejlskov-Elvén, som alle har fokus på at skabe bedre forståelse for børn og deres reaktioner, så man som voksen kan handle mere hensigtsmæssigt og være mere på forkant - og dermed undgå unødige afmagtssituationer.



Fagligt indhold og fokus

Temaer i et forløb:

- Børns følelsesmæssige udvikling og den treenige hjerne, som er hjælpsomme modeller til at forstå børns reaktionsmønstre.
- Fokus på krop og sanser som fundament for udviklingen af børns reguleringsevne.
- Forståelse af kravafvisende adfærd og oplevelsen af, at nogle børn reagerer "ud af det blå" (affektudbrudsmodellen).
- Handlemuligheder når børn er i affekt.
- Hvordan man kan bruge leg som udviklingsredskab.

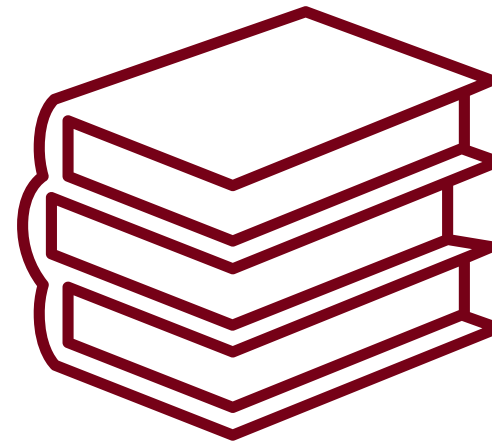
Tilrettelæggelse af forløbet

Vi kan tilpasse indsatsen fra et enkeltstående oplæg på ca. 5 kvarter til et forløb over flere gange med en kombination af oplæg, øvelser, gruppearbejde samt planlægning af prøvehandlinger.

Kontakt:

Dorte Dalkjær, doda@horsens.dk

Fokus på faglige områder



Klog på sprog i indskolingen

Hvordan styrker vi elevernes sprogforståelse i den daglige undervisning?

Målgruppe

Pædagoger og lærere i indskolingen samt evt. læsevejledere og pædagogisk ledelse.

Om forløbet

Forløbet tager afsæt i behovet for at styrke elevernes sprogforståelse som en central forudsætning for læring i alle fag og faglig/social trivsel. Erfaringer viser, at en del elever i indskolingen har begrænset ordforråd og udfordringer med sprogforståelse, hvilket kan have betydning for deres deltagelsesmuligheder i undervisningen i alle fag samt det sociale samspil med kammeraterne.

Baggrund og formål

Forløbet retter derfor fokus mod, hvordan undervisningen kan tilrettelægges, så sprogforståelse udvikles systematisk og differentieret i almenundervisningen, med særligt blik for elever i sprogforståelsesvanskeligheder, herunder tosprogede elever.

Formålet er at kvalificere pædagogers og læreres arbejde med sprogforståelse, herunder brug af sprogunderstøttende strategier. Forløbet har samtidig til hensigt at understøtte fælles refleksion over, hvordan undervisningen kan organiseres, så både hele elevgruppen og elever med særlige behov tilgodeses gennem differentierede tilgange.



Fagligt indhold og fokus

I forløbet indgår typisk oplæg om elementerne i sprogforståelse, præsentation af didaktiske greb samt fælles drøftelser af praksis. Der arbejdes med konkrete metoder og materialer til udvikling af elevernes sprogforståelse, ligesom vi også kigger på mulige evalueringsformater og anvendelse af data som afsæt for undervisning.

Tilrettelæggelse og løbende afprøvning i praksis

Mellem mødegangene forventes deltagerne at afprøve udvalgte elementer i egen undervisning og bringe erfaringer tilbage til fælles refleksion.

Forløbet kan gennemføres som et kortere kursusforløb eller som et længere udviklingsforløb med flere mødegange, afprøvning i praksis og opfølgning. Omfanget aftales lokalt, men vil typisk bestå af 2–4 mødegange med afprøvning mellem gangene.

Kontakt

Christina Tagmose, buct@horsens.dk

”Læs & Skriv” på mellemtrinnet

Målgruppe

Dansklærere på mellemtrinnet

Om forløbet

Udvikling af elevernes fortsatte læse- og skrivefærdigheder er et helt centralt element i danskundervisningen på mellemtrinnet. En forudsætning for at være en dygtig dansklærer på mellemtrinnet er derfor, at man har en solid viden om læsning og skrivning. En viden som man kan bruge til at planlægge undervisningen med afsæt i elevernes forudsætninger og løbende følge den enkelte elevs udvikling; er der progression i læse- og skrivefærdighederne, eller oplever eleven vanskeligheder – og hvad gør man så?

Formål

”Læs&Skriv” er ikke danskursus, men sætter fokus på den viden, vi har fra forskning og praksis omkring den gode læse- og skriveundervisning – hvordan kan den se ud? En undervisning som er systematisk og differentieret, og hvor der er fokus på udvikling af gode strategier for både afkodning og forståelse i balance mellem læse- og skriveaktiviteter.



Fagligt indhold

I forløbet vil vi bl.a. arbejde med følgende:

- Hvad siger faghæftet om læsning og fremstilling?
- Hvilke delelementer indgår i læsning og skrivning?
- Hvordan ser progressionen ud i den sunde læse- og skriveudvikling?
- Hvordan kan undervisningen i læsning og skrivning organiseres?
- Hvordan kan man differentiere undervisningen, så alle elever får passende udfordringer og oplever mestring med afsæt i læseprofilerne for klassen?
- Hvordan kan læse- og skriveudviklingen evalueres, både kvalitativt og kvantitativt?
- Hvordan identificerer man læse- og skrivevanskeligheder hos eleverne, og hvad kan man sætte i værk for at afhjælpe elevernes vanskeligheder?

Tilrettelæggelse af forløbet

Forløbet er sammensat, så der veksles mellem oplæg, individuelle overvejelser og fælles drøftelser, og du vil blive præsenteret for konkrete metoder og aktiviteter til undervisningsbrug.

Undervejs i forløbet vil der være en forventning om, at du afprøver og eksperimenterer med de metoder og aktiviteter, du er blevet præsenteret for. Erfaringer fra praksis vil løbende blive sat i spil undervejs i forløbet.

Kontakt

Christina Tagmose, buct@horsens.dk
Sanne Scheter, suss@horsens.dk

Elevers typiske misforståelser i matematik

Hvordan kan viden om elevers fejl og misforståelser bruges i planlægningen af undervisningen?

Målgruppe

Matematiklærere, matematikvejledere, årgangsteam og relevante ledelsesrepræsentanter. Ledelsen kan med fordel inddrages, hvis forløbet skal kobles til skolens fælles evalueringspraksis, organisering eller videre indsatser i matematik.

Formål

Forløbet tager afsæt i, at elevers fejl og misforståelser kan give vigtig viden om deres matematiske forståelse og om de didaktiske greb, der kan understøtte deres videre udvikling. Formålet er at kvalificere lærernes arbejde med at identificere faglige mønstre, forstå typiske misforståelser og omsætte denne viden til konkrete valg i matematikundervisningen.

Indhold

Forløbet består typisk af tre elementer. Første element er et oplæg og en workshop, hvor konsulent fra TEFL præsenterer elevers typiske misforståelser i matematik med afsæt i konkrete eksempler fra klasser og elever. Oplægget sætter fokus på, hvordan indblik i elevers misforståelser kan bruges til at få øje på faglige mønstre, didaktiske greb og behov inden for udvalgte matematiske områder. I workshopdelen arbejder lærere og eventuelt vejledere med eksempler fra undervisningen og, hvor det er relevant, med egne elever med henblik på at planlægge et konkret undervisningsforløb, der adresserer typiske misforståelser.

Kontakt

Rasmus Ulsøe Kær, ruk@horsens.dk

Andet element er en lokal afprøvning i undervisningen. Her afprøver lærerne de planlagte didaktiske greb i egen klasse eller på årgangen.

Tredje element er en fælles opsamling og evaluering. Her drøftes erfaringer fra afprøvningen, herunder hvad lærernes observationer og eventuelle data viser om elevernes forståelse, deltagelse og behov for videre støtte.

Hvis forløbet skal tage afsæt i konkrete data om skolens egne elever, forudsætter det, at skolen har anvendt testene fra den nye udgave af MAT 1-9. Uden dette datagrundlag kan forløbet gennemføres som et mere generelt kursus- og workshopforløb med afsæt i eksempler, faglige drøftelser og lærernes egne erfaringer fra undervisningen.

